

# διχρωμία σε πρώταγωνιστικό ρόλο

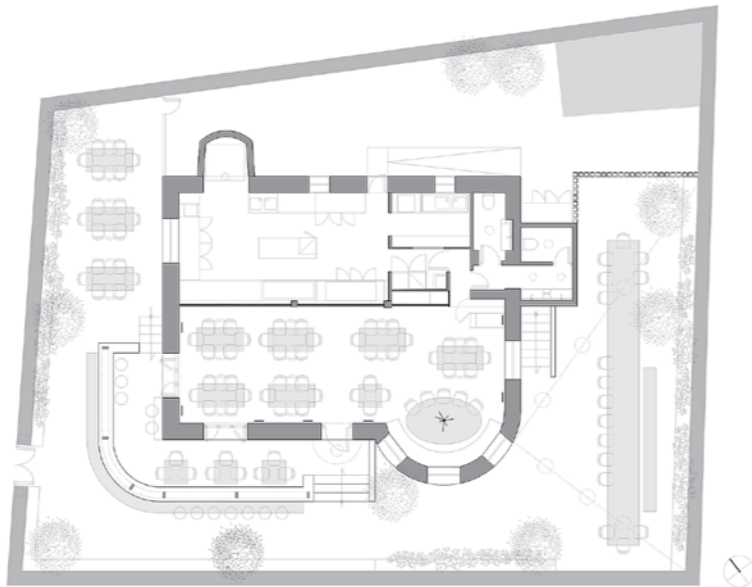
Σε μία τυπική μεταπολεμική μονοκατοικία του '50 των αθηναϊκών προαστίων, στο Χαλάνδρι, βρήκε στέγη η αστική εκδοχή του καλοκαιρινού ιταλικού εστιατορίου της Αντιπάρου, το Lollo's Atene.

Κείμενο ΑΚ-Α Αρχιτέκτονες | Φωτογράφιση Γιώργος Μεσσαριτάκης



Αρχιτεκτονική Μελέτη  
Interior design  
Επίβλεψη  
ΑΚ-Α Αρχιτέκτονες |  
Κατερίνα Αποστόλου,  
Μίνα Κολάκη

Συνεργάτες αρχιτεκτών  
Βίρνα Κούτλα  
Μελέτη φωτισμού  
ΑΚ-Α Αρχιτέκτονες,  
HALO Architectural Lighting  
Η/Μ μελέτη  
Νίκος Κ. Ντάλλες  
Κατασκευή - Επίβλεψη  
Stepsis ATE |  
Ορέστης Κωνσταντίνου



Σκοπός ήταν η δημιουργία ενός ήλιου και φρέσκου περιβάλλοντος, λαμβάνοντας υπόψη την κατασκευαστική και μορφολογική πολυπλοκότητα των κτισμάτων της εποχής.

Το εσωτερικό του σπιτιού είχε δεχτεί πολλές επεμβάσεις μέσα στα χρόνια λόγω των αλληπαλλήλων αλλαγών στη χρήση και ακολούθως και των εσωτερικών διατάξεων. Οι προσθήκες εσωτερικά απομακρύνθηκαν με σκοπό να αποκαλυφθεί η πιο ειλικρινής μορφή του, ο σκελετός του.

Οι τοίχοι -εσωτερικοί και εξωτερικοί- είναι από πέτρα. Παλαιότερες καθαιρέσεις στο εσωτερικό του σπιτιού οδήγησαν στην ανάγκη της χρήσης μεταλλικών δοκών για υποστήριξη της οροφής, η οποία είναι κατασκευασμένη από μία αρκετά ασυνήθιστη και ταυτόχρονα μορφολογικά ενδιαφέρουσα κατασκευή από μασίφ τούβλα και μπετόν.

Κεντρικός άξονας του σχεδιασμού ήταν αντί να καλυφθεί και να κρυφτεί όλη αυτή η πολυπλοκότητα,

να αποκαλυφθεί σε μία ήπια συνύπαρξη με τις νέες επεμβάσεις. Στην κύρια αίθουσα οτιδήποτε βρίσκεται κάτω από το περβάζι των παραθύρων είναι χρωματισμένο σε βαθύ πράσινο σαν να είναι βουτηγμένο στο λάδι. Οι υφές είναι "δουλεμένες" για να είναι ομαλές και λείες από λακαριστές επιφάνειες και γυαλιστερά βερνίκια. Ένα μεγάλο οβάλ τραπέζι από γυαλισμένο μωσαϊκό "γεμίζει" όλο τον ημικυκλικό χώρο με τα παράθυρα.



Η επιφάνειά του κατασκευάστηκε επί τόπου ακολουθώντας την παραδοσιακή μέθοδο κατασκευής μωσαϊκών της εποχής και έχει βάση από τσιμέντο χρωματισμένο στο πράσινο χρώμα της αίθουσας με λευκές, μαύρες και κόκκινες ψηφίδες.

Ό,τι βρίσκεται από εκεί και πάνω, τα δομικά στοιχεία -οι πέτρες, τα τούβλα, τα μέταλλα- αλλά και οι νέες προσθήκες -αεραγωγοί, κανάλια φωτισμού, χείρα- έχουν καλυφθεί με ένα πέπλο

λευκού χρώματος όπου μέσα από τη χρωματική ομοιομορφία εξομαλύνεται και εξομοιώνεται η πολυπλοκότητα των στοιχείων και η αδρότητα των υλικών, με την αυστηρή διχρωμία του χώρου να έχει πρωταγωνιστικό ρόλο.

Τα φωτιστικά και η μεγάλη τζαμαρία που διαχωρίζει την κουζίνα, λειτουργώντας σαν οθόνη θεάτρου σκιών, προσθέτουν στη διχρωμία πινελιές από μεταλλικό σφυρήλατο χρώμα σκουριάς.

Ο πολυέλαιος που αναπτύσσει περιστροφικά οριζόντια "μπράτσα" επάνω από το μωσαϊκό τραπέζι και τα επιτοίχια αστεράκια έχουν σχεδιαστεί ειδικά για τον χώρο από μεταλλικές σωλήνες που απολήγουν σε εμφανείς γλόμες.

Μέσα από τις έντονες αντιθέσεις που δημιουργούνται με την ταυτόχρονη αποκάλυψη και κάλυψη της υφής των επιφανειών και της υλικότητας του υφισταμένου κτιρίου, αντιπαραβάλλεται το λείο με το αδρό, το σκοτεινό με το φωτεινό, το γυαλιστερό με το ματ, το παρόν με το παρελθόν.

Η εξωτερική σκεπαστή βεράντα και ο κατάφυτος κήπος παρέχουν επιπλέον χώρο για τον επισκέπτη, σε έναν από τους λίγους εναπομείναντες αστικούς κήπους της Αθήνας. **ek**

